



洗足学園音楽大学大学院

2026年度

入学試験要項

2025年12月26日更新版

更新内容：Ⅱ期の対象コースが変更になりました

音楽研究科 修士課程

- 一般入学試験
- 外国人留学生入学試験

目 次

入学者受入れの方針 (アドミッション・ポリシー)	2
出願から入学手続までの流れ	3

1 試験概要 4～5

一般入学試験・外国人留学生入学試験共通	
募集人員	4
募集専攻	
出願資格	
受験方法	
入学検定料	
選考方法	
入試日程	5

2 出願(一般入学試験) 6

3 出願(外国人留学生入学試験) 7

4 受験方法について 8～9

5 出願(共通事項) 10～14

Web出願の手順	10～13
個別の入学資格審査について	14
受験特別措置	

6 受験にあたっての注意事項 15～16

試験当日の注意点	15
伴奏者について	
練習について	
学校保健安全法で出席の停止が定められている感染症に関する注意事項	
器楽専攻打楽器 楽器配置図記入例	16

7 合格発表 17

8 入学手続 17～19

学校案内図・宿泊案内	19
------------	----

専門試験科目 21～33

器楽専攻 ピアノ	22
器楽専攻 管楽器	
器楽専攻 弦楽器	24
器楽専攻 打楽器	25
器楽専攻 電子オルガン	26
器楽専攻 和楽器	27
器楽専攻 ジャズ&アメリカンミュージック	29
声楽専攻	30
音楽教育学専攻	31
作曲専攻 作曲	32
作曲専攻 音楽・音響デザイン	33

オンライン受験について 34～40

・個人情報の取扱いについて

出願にあたってご記入いただいた住所・氏名・生年月日・性別・音楽歴等の個人情報は
 ①入学試験の実施及び結果の通知
 ②大学の情報等の送付業務(発送業務の外部委託を含む)の目的に限り使用致します。
 出願された方からの照会や訂正・削除を希望される場合には、速やかに対応致しますので入試センターまでご連絡ください。

入学者受入れの方針（アドミッション・ポリシー）

▶ 大学院

本学大学院は、音楽の理論及び応用を教授研究し、深奥をきわめて、専攻分野における研究能力、または高度な専門性を要する職業等に必要の高度の能力を養うとともに、建学の精神に基づいて人格を陶冶し、謙愛の徳を備え、気品高く、国際的視野に立ち、実行力に富む人材を育成し、文化の向上に寄与することを人材養成及び教育研究上の目的としています。

この人材養成及び教育研究上の目的を達成するため、大学4年間で培った専門性・専門実技、多様性、協働する力、社会貢献・実践的態度、論理的思考力・問題解決力を更に研鑽し、揺るがぬ強い信念を持ち、自分自身の目標を達成するための挑戦を続ける意欲、能力のある人材を求めています。

▶ 音楽研究科

音楽研究科は、器楽専攻、声楽専攻、音楽教育学専攻、作曲専攻の4専攻から構成されています。

器楽専攻には、ソリスト、アンサンブル奏者、オーケストラ奏者または指導者として、各楽器のレッスンをベースに、個々の研究テーマに合わせた自由度の高い、発展的なカリキュラムがあり、演奏実践を重視した高度な専門教育を行っています。各人の研究目的・課題は明確で、演奏・表現能力において必要な素質を備えている人材を求めています。

声楽専攻では、オペラ、オラトリオ、歌曲を大きな柱とし、研究課題の目標、特性を見極め、舞台上で高い表現力を持つよう、きめ細やかな教育を展開しています。舞台に立つための歌唱能力、広い視野と社会的感性を持つ人材を求めています。

音楽教育学専攻では、音楽と教育に関わる深い論理的思考と指導実践力、多様な音楽への理解と表現能力を伸ばすことを目的としたカリキュラムにより、理論と実践の両面から高度な指導を行っています。今後の音楽教育、音楽文化と音楽教育の関与などについて深く探究する心、本質を見失わない見識のある人材を求めています。

作曲専攻は、作曲と音楽・音響デザインの2つの領域があります。作曲では、作品の創作や現代の音楽作品を対象とした作曲法研究を行い、作曲家としての個々の創作活動や研究をサポートできる体制を用意しています。様々な編成での創作に必要な楽器の奏法に関する知識や作曲理論、作品分析に関する能力のある人材を求めています。

また、音楽・音響デザインでは、社会のニーズに合った音楽を創造するための高度なテクニックについて修得し、プロとして活躍出来る作曲家、録音エンジニアを育成するプログラムが整備されています。音楽制作、音響に強い関心を持ち、作曲に関する幅広い識見のある人材を求めています。

入学者選抜においては、専門試験、面接において目標を達成するための意欲、能力のある人材かどうか、総合的・多角的に評価します。器楽専攻は各楽器の実技試験と面接、声楽専攻は声楽の実技試験と面接、音楽教育学専攻は筆記試験と口述試験、作曲専攻は作品提出と口述試験と面接を行います。

出願から入学手続までの流れ

洗足学園音楽大学大学院の入学試験の出願方法は、Web出願のみです。出願から入学手続までの流れは、以下の通りです。

Step 1 出願資格の確認

本要項のP.4で、出願資格を確認してください。

Step 2 入試情報サイトにアクセス

ホームページトップ⇒入試案内⇒大学院
<https://www.senzoku.ac.jp/music/graduate/>
「大学出願ネット」のページに移動します。
※大学出願ネットは、株式会社スクールパートナーズが運営するWeb出願サービスです。
※Web出願の詳細は、P.10～13を確認してください。

Step 3 新規出願登録

「大学出願ネット」から新規出願登録を行ってください。メールアドレス、個人情報の登録、顔写真データのアップロード、出願情報の登録等が必要です。

Step 4 入学検定料の支払い

コンビニエンスストア、クレジットカード、銀聯カード、Pay-easyのいずれかで支払いを行ってください。

Step 5 必要書類の郵送またはアップロード

必要書類を、郵送またはアップロードで提出してください。

Step 6 受験票の発行

受験票を印刷の上、入試当日に用意してください。

Step 7 受 験

Step 8 合格発表

合格発表日の13時に、大学出願ネットの「出願状況の確認」から合否確認を行うことができます。

Step 9 入学手続

手続期間内に学納金の納入を行い、入学手続書類を提出してください。

1 試験概要 (一般入学試験・外国人留学生入学試験共通)

募 集 人 員 ※1	<div> <div>【変更前】</div> <div> I 期 44 名・Ⅱ期 20 名 合計 64 名 器楽専攻 28 名 《Ⅰ期 19 名・Ⅱ期 9 名》 声楽専攻 12 名 《Ⅰ期 7 名・Ⅱ期 5 名》 音楽教育学専攻 4 名 《Ⅰ期 2 名・Ⅱ期 2 名》 作曲専攻 20 名 《Ⅰ期 16 名・Ⅱ期 4 名》 </div> </div> <div> <div>【変更後】</div> <div> I 期 70 名・Ⅱ期 30 名 合計 100 名 ※2 器楽専攻 52 名 ※2 《Ⅰ期 35 名・Ⅱ期 17 名》 声楽専攻 12 名 (変更なし) 《Ⅰ期 7 名・Ⅱ期 5 名》 音楽教育学専攻 4 名 (変更なし) 《Ⅰ期 2 名・Ⅱ期 2 名》 作曲専攻 32 名 ※2 《Ⅰ期 26 名・Ⅱ期 6 名》 </div> </div> <div> ※1 2025 年 5 月定員増届出済 ※2 変更後の募集人員は、確定次第ホームページでお知らせします (2025 年 7 月下旬以降) </div>
募 集 専 攻 ※他専攻・コースとの併願は不可	<div> <div>■ 器楽専攻</div> <div> ピアノ 管 楽 器 フルート／オーボエ／クラリネット／バスクラリネット／ファゴット サクソフォーン／ホルン／トランペット／トロンボーン バストロンボーン／ユーフォニアム／テューバ 弦 楽 器 ヴァイオリン／ヴィオラ／チェロ／コントラバス／ハープ クラシックギター ※ ※ クラシックギターは、2026 年度入試をもって募集停止致します。 打 楽 器 電子オルガン 和 楽 器 箏／三味線／津軽三味線／尺八／横笛／琵琶／胡弓／打楽器 ジャズ&アメリカン ミュージック フルート／クラリネット／サクソフォーン／トランペット／トロンボーン ギター／ピアノ／ベース／ドラム／その他の楽器 (ヴォーカル含む) ※ 上記以外でも、全ての楽器で募集を行います。詳しくは、入試センターまで、お問い合わせください。 </div> </div> <div> <div>■ 声楽専攻</div> <div>■ 音楽教育学専攻</div> <div>■ 作曲専攻 作曲／音楽・音響デザイン</div> </div>
出 願 資 格	次のいずれかの条件を満たす者。 1. 大学を卒業した者及び 2026 年 3 月卒業見込みの者 2. 大学改革支援・学位授与機構により学士の学位を授与された者及び 2026 年 3 月までに授与される見込みの者 3. 外国において、学校教育における 16 年の課程を修了した者及び 2026 年 3 月までに修了見込みの者 4. 外国の学校が行う通信教育を我が国において履修することにより、当該国の学校教育における 16 年の課程を修了した者及び 2026 年 3 月までに修了する見込みの者 5. 我が国において、外国の大学相当として指定した外国の学校の課程を修了した者及び 2026 年 3 月までに修了する見込みの者 6. 外国の大学等において、修業年限が 3 年以上の課程を修了することにより、学士の学位に相当する学位を授与された者 7. 文部科学大臣が指定した専修学校の専門課程を文部科学大臣が定める日以後に修了した者及び 2026 年 3 月までに修了する見込みの者 8. 防衛大学校、海上保安大学校、気象大学校など、各省大学校を修了した者及び 2026 年 3 月までに修了する見込みの者 9. 本学大学院において、個別の入学資格審査により、大学を卒業した者と同等以上の学力があると認めた者で、22 歳に達した者
受 験 方 法	対面受験またはオンライン受験の選択が可能です。※出願時に、受験方法を選択してください
入 学 検 定 料	20,000 円 ※別途、手数料が必要です。
選 考 方 法 ※3	<div> 1. 専門試験 (P. 21 以降参照) 2. 面 接 ※4 (以下①～③に関する質問を行う。) ・ 一 般 入 学 試 験：①西洋音楽史 (器楽専攻和楽器のみ日本音楽史) ※作曲専攻音楽・音響デザイン及び器楽専攻ジャズ&アメリカン ミュージックは、①は対象外 ②専攻楽器 (専攻分野) についての知識 ③大学院で研究するテーマ ・ 外国人留学生入学試験：①西洋音楽史 (器楽専攻和楽器のみ日本音楽史) ※作曲専攻音楽・音響デザイン及び器楽専攻ジャズ&アメリカン ミュージックは、①は対象外 ②専攻楽器 (専攻分野) についての知識 ③大学院で研究するテーマ ※①～③全て日本語で行う。 </div> <div> ※3 1 科目でも欠席した場合は、不合格となる。 ※4 音楽教育学専攻は除く (P.31 の記載事項を確認すること)。 </div>

入 試 日 程

器楽専攻・声楽専攻・音楽教育学専攻・作曲専攻作曲

※音楽・音響デザインは別の日程となります。

入試区分	出願期間 ▶出願方法：Web出願 ^{※1} ▷出願書類の送付：郵送（必着） またはデータのアップロード	試験日程 ^{※2}	合格発表	入学手続期間 ^{※3}
I 期	2025年10月14日（火） ～10月29日（水）	2025年11月22日（土） ・23日（日）	2025年12月1日（月） 13時	2025年12月2日（火） ～12月11日（木）
II 期	2026年2月4日（水） ～2月19日（木）	2026年3月5日（木） ・6日（金）	2026年3月10日（火） 13時	2026年3月11日（水） ～3月17日（火）

※1 Web出願の入力は、各出願期間最終日の21時まで、入学検定料の支払いは24時まで可能です。

必要書類が揃っていない場合は、希望の受験日に受験できないことがあります。

また、外国人留学生入学試験Ⅱ期に出願予定の方は、出願時点で「留学」等の在留資格を取得していることが条件となります。

※2 試験日については、I 期2025年11月7日（金）・Ⅱ期2026年2月26日（木）以降に本学ホームページで発表します。

また、試験日を選択することはできません。

※3 入学手続期間中に、入学手続時納入金の納入及び必要書類の提出が必要です（P.17～18参照）。

オンライン受験を選択した場合は、以下の期日までに動画・音源・作品の提出が必要です。

入試区分	受験用Googleアカウント・ 動画・音源・作品提出用クラスコード通知日程	動画・音源・作品提出期限	面接・口頭試問等のオンライン試験日 [※]
I 期	2025年11月5日（水）	2025年11月12日（水） 午前9時	2025年11月22日（土）・23日（日）
II 期	2026年2月24日（火）	2026年2月27日（金） 午前9時	2026年3月5日（木）・6日（金）

※ 各専攻の試験科目は、P.21～33を確認してください。

※ 器楽専攻ジャズ&アメリカンミュージック志願者で、対面受験の音源提出を選択した場合も、同様の提出期限となります。

入 試 日 程

作曲専攻音楽・音響デザイン

入試区分	1次審査出願期間 （出願書類・作品データ・ 調査書提出期間） ▶Web出願 ^{※1} ・データの提出・ フォームへの入力	1次審査結果発表 ^{※2}	2次審査試験日程 （面接・口述試験・ 研究計画提出）	合格発表	入学手続期間 ^{※4}
II 期	2026年2月4日（水） ～10日（火）	2026年2月20日 （金）13時	2026年3月5日（木）	2026年3月10日 （火）13時	2026年3月11日（水） ～3月17日（火）

※1 Web出願の入力は、各出願期間最終日の21時まで、入学検定料の支払いは24時まで可能です。

必要書類が揃っていない場合は、審査の対象外となる場合があります。

1次審査の出願書類・作品データ・1次審査調査書の提出方法等は、P.6～7及びP.33を確認してください。

※2 1次審査の結果発表は、Web出願システム（大学出願ネット）を通して行います。

また、試験日を選択することはできません。

※4 入学手続期間中に、入学手続時納入金の納入及び必要書類の提出が必要です（P.17～18参照）。

[1次審査合格者のみ] 2次審査でオンライン受験を選択した場合

入試区分	受験用Googleアカウント通知日程	面接・口述試験のオンライン試験日
II 期	2026年2月27日（土）	2026年3月5日（木）

2 出願（一般入学試験）

出願に必要な書類等（一般入学試験）

Web出願の登録・必要書類のアップロード、及び必要書類の郵送が全て完了した時点で出願完了となります。

No.	提出書類	郵送	アップロード	注意事項
1	在籍大学または最終出身学校の卒業（見込）証明書	○	×	<ul style="list-style-type: none"> 在籍大学長、または最終出身学校長が発行したものを提出してください。 出願以前、3ヵ月以内に発行されたものを提出してください。 ※大学改革支援・学位授与機構から学位を授与された者は、学位授与証明書（大学評価・学位授与機構が発行したもの）、授与される見込みの者は学位授与申請予定証明書（在籍学校長が発行したもの）を提出してください。
2	在籍大学または最終出身学校の成績証明書	○	×	※短期大学または高等専門学校の専攻科に在籍し、当該専攻科の修了見込みであり、かつ学位授与機構の認定により学士の学位授与が見込まれる者は、短期大学または高等専門学校の卒業証明書・成績証明書及び専攻科の修了見込証明書・成績証明書と、学士の授与を申請する予定である旨が記載された、短期大学長または高等専門学校長発行の証明書を提出してください。
3	志願確認票	○	×	大学出願ネットの「出願状況」ページから各自ダウンロードの上、A4サイズ（カラー）で2枚印刷してください。1枚は郵送用、もう1枚は本人控えです。
4	郵送用宛名ラベル	○	×	Web出願ページからダウンロード後、A4サイズ（カラー）で印刷してください。
5	楽器配置図 ※器楽専攻打楽器のみ提出	×	○	器楽専攻打楽器の志願者は、ホームページのWeb出願ページより「器楽専攻打楽器 楽器配置図」をダウンロードの上、P.16の「器楽専攻打楽器 楽器配置図記入例」を参考に、記入してください。 記入後、Web出願の際にデータをアップロードしてください。アップロードする際は、必ずPDF形式に変換してください。

出願書類に関する注意事項（一般入学試験）

- ① 証明書類は、日本語または英語で作成された原本を提出してください。それ以外の言語で作成された証明書類しか提出できない場合は、日本語または英語の翻訳を作成し、正しく翻訳されたものであることを証明する、「翻訳証明」を添付してください。「翻訳証明」は、証明書の発行機関・大使館等または国で認可された公証役場・翻訳機関等で公証印を受けたもののみ認めます。
- ② 改姓等の理由により、証明書等に記載されている氏名と出願時の氏名が異なる場合は、同一人物であることが確認できる公的書類（戸籍抄本等）の原本を添付してください。
- ③ PDFデータをアップロードする際は、記載内容が、はっきり読み取れるようにスキャンを行ってください。不鮮明なデータ、解像度が粗いデータ等は、書類不備として受理しない場合があります。
- ④ 提出された書類及び出願情報に虚偽の記載があった場合は、判明した時点で資格（出願・合格・入学）を取り消します。
- ⑤ 卒業・修了の「見込み」で出願した者で、入試合格後、2026年3月31日までに卒業・修了しなかった場合は、入学許可を取り消します。
- ⑥ 提出された書類は、原則返却致しません。
- ⑦ 大学院入学試験において再出願する場合、一度提出した書類（上記No.1～2の書類）の再提出は不要です。

3 出願（外国人留学生入学試験）

出願要件（外国人留学生入学試験）

入学時に、「出入国管理及び難民認定法」による「留学」の在留資格を取得している者、または取得見込みの者。
※Ⅱ期に出願予定の方は、出願時点で「留学」等の在留資格を取得していることが条件となります。

出願に必要な書類等（外国人留学生入学試験）

Web出願の登録・必要書類のアップロードが全て完了した時点で出願完了となります。

No.	提出書類	郵送	アップロード	注意事項
1	在籍大学の卒業（見込）証明書	×	○	<ul style="list-style-type: none"> 在籍大学長、または最終出身学校長が発行したものをアップロードしてください。 ※卒業（見込）証明書が発行できない場合は、卒業証書の「<u>原本証明がなされたコピー（certified true copy）</u>」をアップロードしてください（注1） 《中国の大学を卒業（修了）した方》 提出書類「3」の、「学歴認証報告書」を提出してください（※「卒業（見込）証明書」の提出は不要です）。
2	在籍大学の成績証明書	×	○	<ul style="list-style-type: none"> 在籍大学長、または最終出身学校長が発行したものをアップロードしてください。 《中国の大学を卒業（修了）した方》 提出書類「4」の、「成績認証報告書」を提出してください（※「成績証明書」の提出は不要です）。
3	学歴認証報告書 ※中国の大学を卒業した方のみ提出	×	—	<ul style="list-style-type: none"> CHSI（中国高等教育学生信息网）が発行する、英文の「学歴認証報告書」を提出してください。 「学歴認証報告書」は、CHSI から直接「entry@senzoku.ac.jp」にメールで届くよう、手続を行ってください（発行には時間を要するため、出願期間が始まる前から余裕をもって申請手続を行ってください）。 英文以外の認証報告書や、出願者本人が受領し、本学へ転送した認証書は無効とします。 詳細は、CHSI の Web サイト（https://chsi.com.cn/）で確認してください。
4	成績認証報告書 ※中国の大学を卒業した方のみ提出	×	—	<ul style="list-style-type: none"> CHSI（中国高等教育学生信息网）が発行する、英文の「成績認証報告書」を提出してください。 「成績認証報告書」は、CHSI から直接「entry@senzoku.ac.jp」にメールで届くよう、手続を行ってください（発行には時間を要するため、出願期間が始まる前から余裕をもって申請手続を行ってください）。 英文以外の認証報告書や、出願者本人が受領し、本学へ転送した認証書は無効とします。 詳細は、CHSI の Web サイト（https://chsi.com.cn/）で確認してください。
5	パスポート	×	○	氏名・生年月日・写真・パスポート番号・有効期限が記載されたページをアップロードしてください。
6	在留カード	×	○	両面をアップロードしてください。 ※出願時に、日本国内在住者のみ提出してください。日本国外に在住の方は、提出不要です。
7	「日本語能力認定書」または「日本語能力試験認定結果及び成績に関する証明書」	×	○	日本語能力検定試験（JLPT）の N2 以上に合格している方は、アップロードしてください。 ※日本語能力試験（JLPT）を受験していない方、上記の書類を提出できない方も、出願は可能です。
8	楽器配置図 ※器楽専攻打楽器のみ提出	×	○	器楽専攻打楽器の志願者は、ホームページの Web 出願ページより「使用楽器・楽器配置図記入用紙」をダウンロードの上、P.16 の「器楽専攻打楽器 楽器配置図記入例」を参考に、記入してください。
9	志願確認票	—	—	大学出願ネットの「出願状況」ページから各自ダウンロードの上、出願内容を確認してください。提出（アップロード）は不要です。

（注1）「原本証明がなされたコピー（certified true copy）」

原本のコピー（複写）であることを、当該証明書の発行機関、大使館または国で認可された公証役場等の公的機関が、原本のコピー（複写）であることを確認した旨を記載し、機関印を押印して証明した書類です。翻訳会社・日本語学校は、原本証明を行う機関とは認められません。

出願書類に関する注意事項（外国人留学生入学試験）

- ① 出願書類は、必ず PDF 形式でアップロードしてください。
- ② 証明書類は、日本語または英語で作成された原本を提出（アップロード）してください。それ以外の言語で作成された証明書類しか提出できない場合は、日本語または英語の翻訳を作成し、正しく翻訳されたものであることを証明する、「翻訳証明」を添付してください。「翻訳証明」は、証明書の発行機関・大使館等または国で認可された公証役場・翻訳機関等で公証印を受けたもののみ認めます。
- ③ 出願時に提出（アップロード）された証明書類は、合格後（入学手続時）に「原本」（紙）または「原本証明がなされたコピー」（紙）^{（注1）}の提出が必要になります。出願時に提出（アップロード）された書類と異なる場合は、資格（合格・入学）を取り消します。
- ④ 提出された書類及び出願情報に虚偽の記載があった場合は、判明した時点で資格（出願・合格・入学）を取り消します。
- ⑤ 卒業・修了の「見込み」で出願した者で、入試合格後、2026年3月31日までに卒業・修了しなかった場合は、入学許可を取り消します。
- ⑥ 提出された書類は、原則返却致しません。
- ⑦ 大学院入学試験において再出願する場合、一度提出した書類（上記 No.1～7 の書類）の再提出は不要です。

4 受験方法について

受験方法は、対面受験またはオンライン受験のどちらかを選択することが可能です。

- Web 出願の際に、対面受験またはオンライン受験を選択していただきます。
- 入試科目ごとに、受験方法を選択することはできません。
- 試験当日の集合時刻等は、試験3日前までに Web 出願システム（大学出願ネット）を通じてお知らせします。試験は、午前8時30分～午後6時の間で実施される予定です（出願状況によっては、多少前後する可能性があります）。

対面受験の場合

専攻別専門試験科目

P.21 以降の専門試験科目を確認の上、指定された集合時刻・教室に集合してください。

面接・口述試験

指定された集合時刻・教室に集合してください。

筆記試験（音楽教育学専攻のみ）

対面受験・オンライン受験共通の入試問題となります。

1. 試験の実施方法及び受験方法

- ① 当日配布する解答用紙に記入していただきます。
- ② 試験監督員の指示に従い、試験を開始してください。

2. 試験当日の持ち物等

- ① 受験票
- ② 筆記用具

オンライン受験の場合

専攻別専門試験科目

動画審査*となります。各入試区分における動画の提出期限は、P.5を確認してください。

※音楽教育学専攻は研究計画提出、作曲専攻は作品提出となります。

※器楽専攻ジャズ&アメリカンミュージックは、音源提出となります。

※作曲専攻音楽・音響デザインは、P.33を確認してください。

オンライン受験の方法詳細は、P.34～P.40を確認してください。

面接・口述試験

受験生の自宅から、スマートフォン・タブレット・パソコンのいずれかを利用して受験していただきます。試験中に第三者が立ち入らない、静かな環境を必ず確保してください。

筆記試験（音楽教育学専攻のみ）

受験生の自宅から、パソコンを利用して受験していただきます。試験中に第三者が立ち入らない、静かな環境を必ず確保してください。

※筆記試験では、スマートフォン・タブレットの利用は認められません。

感染症予防に関する受験生の皆さまへのお願い

- ①入学試験当日までに、学校保健安全法で出席の停止が定められている感染症（COVID-19、インフルエンザ、麻疹、風疹等）に罹患し医師が治癒したと診断していない受験生は、他の受験生や監督者等への感染の恐れがあるため、原則受験をご遠慮いただきます。
- ②試験会場に備え付けの消毒製剤等で、手指のアルコール消毒をこまめに行ってください。
- ③試験日の1週間程度前から、朝などに検温を行い、体調変化の有無を確認してください。発熱・咳等の症状がある受験生は、予め医療機関で受診をしてください。
- ④試験日の前から継続して発熱・咳等の症状がある場合、また、試験当日に息苦しさ（呼吸困難）、強いだるさ（倦怠感）、高熱等の強い症状のいずれかがある場合は、当初予定していた試験日程ではなく、別の日程・別の入試区分で受験を検討してください。
- ⑤試験会場への入場者数や集団の形成を極力抑制する観点から、受験生及び助演者以外の保護者等は、集合場所・試験会場及び練習室への立ち入りはできません。また、保護者控室の準備はありませんので、予めご了承ください。

5 出願（共通事項）

Web 出願の手順

インターネットに接続されたPC、スマートフォン、タブレット端末等を準備の上、本学ホームページよりWeb出願システムにアクセスしてください。

出願の 事前準備

》 ①～⑦を用意してください



① インターネットに接続されているパソコン、スマートフォン、タブレット端末等
セキュリティ的な観点から、ブラウザやOSは最新のものにアップデートしてご利用ください。
以下のブラウザでのご利用を推奨します。

●Windows…Edge/Google Chrome(最新版)/Mozilla Firefox(最新版)
●Macintosh…Safari 7.0以降 ●iOS 10以降 ●Android 8以降



② 利用可能なメールアドレス(自分専用のアドレス)

登録や受験までに必要な情報がentry@senzoku.ac.jpから送信されます。
(①のパソコンとは異なる、携帯電話等のアドレスでも可)。



③ PDFデータを開くためのアプリケーション

Adobe社の「Adobe Acrobat Reader」、
「Adobe Reader」を推奨します。



④ A4サイズが出力できるプリンター

受験に必要な「受験票」などを出力します。
※コンビニエンスストア等で、ネットワークプリント対応のマルチコピー機を利用しても可です。



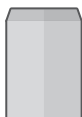
⑤ 必要書類の準備

必要書類の詳細は、P.6～7を確認してください。



⑥ 顔写真データ(登録時に使用します)

写真は3MB以下のjpgファイルをアップロードしてください。
顔写真を郵送する必要はありません。



⑦ 封筒

市販の角形2号サイズの封筒(24cm×33.2cm)を用意してください(一般入学試験のみ)。

Step

1

》 本学ホームページの入試情報サイトにアクセス

ホームページトップ⇒入試案内⇒大学院

<https://www.senzoku.ac.jp/music/graduate/>

「Web出願」のリンクをクリックしてください。「大学出願ネット」のページに移動します。

※大学出願ネットは、株式会社スクールパートナーズが運営するWeb出願サービスです。

※Web出願ページの詳細は、2025年9月頃より公開予定です。

Step

2

》 新規出願登録

①メールアドレス(携帯・PC可)を入力の上、送信してください。

②登録したアドレス宛に、確認コードが届きます。確認コードを入力の上、画面の指示に従い次に進んでください。

Step

3

顔写真のアップロード



顔写真のデータを準備の上、登録画面上にアップロードしてください。

表示されているガイドライン線に沿って、枠内に正しく顔が入るように拡大・縮小を行ってください。

顔写真データについて

出願以前3ヶ月以内に撮影したもので、上半身、正面、脱帽、背景は無地に限ります。
個人が特定しづらいものは使用できません。

○適切な写真例



- 背景は無地とし、白、青またはグレーの壁で撮影してください。
- 壁に近づき過ぎると、影が濃く出て、輪郭がわからなくなる恐れがあります。ご注意ください。
- フラッシュを使用すると顔全体が白くなり過ぎ、陰影がなくなる場合があります。ご注意ください。
- 撮影データをCDで提供する写真店のサービスの利用が便利です。

×不適切な写真例

以下のような写真は受付できませんので、必ず撮り直してください。

×



被写体が小さい

×



画質が粗い

×



写真サイズが横に長い

×



背景に家具等が写っている

×



頭上の余白部分が多い

×



証明写真の再撮影

その他

- データ容量が極端に小さい(100KB以下)
- 保存形式がjpgではない

[参考]

自分で撮影した写真をパソコンに移す方法

デジタルカメラやスマートフォン等で撮影した写真をパソコンに転送してアップロードすることができます。



■デジタルカメラからパソコンへ

1. メモリーカードを使う
パソコンにメモリーカードスロットや、別途メモリーカードリーダーがあれば、デジタルカメラのメモリーカードから写真を移すことができます。
2. 直接デジカメとパソコンをつなぐ
デジタルカメラ付属のUSBケーブルを使い、写真を移すことができます。

■スマートフォンの画像からパソコンへ

3. SDカードに画像をコピーしてから移す
SDカードに対応したスマートフォンの場合、本体からSDカードを取り出し、SDカードリーダー等でパソコンに移すことができます(※iPhoneは不可)。
4. メールに添付して送る
撮影した写真をメールに添付してパソコンで閲覧できるアドレスに送信します。
5. USBケーブルを使う
USBケーブルで直接パソコンにつなぐと、パソコンが携帯電話を外部記憶装置として認識します。その状態で写真を移します。

※PCの機種やOSによって操作方法が異なる場合があります。不明な場合は取扱説明書等をご確認ください。

Step

4

個人情報の入力

画面の入力指示に従って、氏名・住所・学歴等を入力してください。

Web 出願の手順

Step

5

出願情報の登録

- ①「出願する」を選択
- ②入試制度、受験日、志望専攻等を選択
- ③専攻毎に、必要な情報を入力

対面受験またはオンライン受験を選択していただきます。

出願情報の確認・変更
登録した個人情報、願書等の確認・修正を行います。

出願状況の確認
出願内容の確認、志望専攻、宛先大学受験料の印刷を行います。

支払状況の確認
お支払い状況の確認、支払い方法の確認・キャンセルを行います。

お問合わせの確認
大学からのお問い合わせがある場合はこちらから確認ができます。

出願する

各入試に出願する方はこちらから受験料をしてください

Step

6

入学検定料の支払い

入学検定料は20,000円です。
以下のいずれかの方法でお支払いが可能です。

クレジットカード・銀聯カード



上記カードを利用してお支払いが可能です。
※カードの名義人は、受験生本人でなくても構いません。

コンビニエンスストア



LAWSON

Seicomart

あなたと、コンビニに、

FamilyMart

上記コンビニエンスストアでお支払いが可能です。

ペイジー



ペイジー対応のインターネットバンキングやモバイルバンキング、ATMで支払いが可能です*。

※利用可能な銀行や郵便局は、ペイジーのホームページでご確認ください。

○入学検定料の支払い期限は、各出願期間最終日の24時です。

○入学検定料の他に、手数料が必要です。(クレジットカード・銀聯カード・ペイジー:550円、コンビニエンスストア:561円)

○出願期間内に入学検定料の支払いが確認できなかった場合は、出願情報が無効になります。

○入学検定料の入金後は、登録内容の変更はできません。

○一度納入された入学検定料は、原則返還できません。

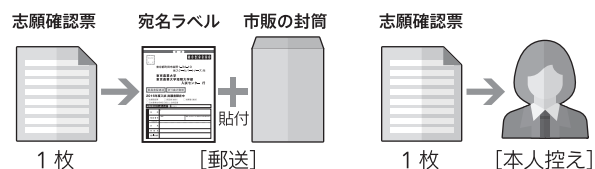
Step

7

「志願確認票」「宛名ラベル」の印刷

※一般入学試験のみ。
外国人留学生入学試験の出願者は不要。

入学検定料の決済方法選択が完了すると、「出願状況の確認→出願状況一覧→詳細確認」より「志願確認票」がダウンロードできるようになります。これをA4サイズ(カラー)で2枚印刷してください。1枚は郵送用、もう1枚は本人控えです。同時に、出願書類郵送用の「宛名ラベル(カラー)」を印刷してください。



Step

8

必要書類のアップロード

P.6～7の「出願に必要な書類等」を確認の上、必要書類をアップロードしてください。
アップロードする際は、必ずPDF形式に変換してください。

Step

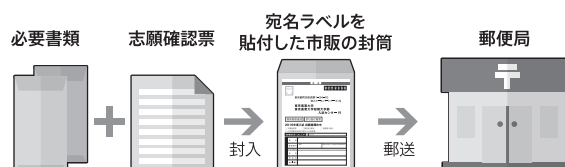
9

必要書類の郵送

※一般入学試験のみ。
外国人留学生入学試験の出願者は不要。

市販の角形2号封筒(24cm×33.2cm)に「宛名ラベル」を貼り、以下の必要書類を封入し、郵便局の窓口から簡易書留速達で郵送してください。

出願に必要な書類は、P.6～7を参照してください。



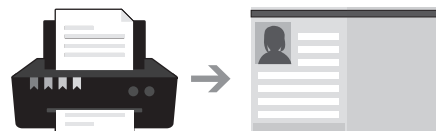
Step

10

受験票の印刷（試験当日に持参）

各入試の出願締切後に、受験票の印刷が可能となります。受験票の印刷が可能となった段階で、登録したメールアドレス宛にお知らせが届きますので、A4 サイズ（カラー）で印刷の上、入試当日に必ず持参してください。受験票には、入試当日の集合時刻・場所等が記載されていますので、必ず確認してください。

※受験票を志願者本人以外が使用した場合や、受験票に何らかの書き込みがされている場合は、不正行為とみなします。



出願完了

「大学出願ネット」で入学検定料の決済方法選択が完了すると、「出願状況一覧」が作成されます。「出願状況一覧」では、出願内容、入学検定料の入金状況及び必要書類の提出の有無などを確認することができます（大学出願ネットへログインする際は、登録したパスワードが必要となります）。



出願に関する注意事項

- ① 出願データの有効期限
登録された出願データは、入学検定料の支払いがないまま支払期限を過ぎると無効となります。
(氏名、連絡先などの個人情報は除きます)
- ② 漢字などの登録エラー
住所・氏名などの情報を入力する際、JIS第1水準・第2水準以外の漢字は登録エラーになります。
例) 高、崎など。その際は、高→高、崎→崎のように、代わりの文字で入力してください。
- ③ 出願情報の変更(キャンセル(削除) ⇒ 再度出願登録)
出願情報を間違えて登録した場合は、入学検定料の支払い前に限り、ログイン後に「支払状況」からキャンセル(削除)を行い、再度正しい内容で出願登録を行うことができます。

個別の入学資格審査について

P.4の出願資格9.により出願を希望する者には、出願前に個別の入学資格審査を行います。

以下の書類を、期日までに本学入試センターまで提出してください。なお、入学資格審査には入学検定料は必要ありません。

1. 申請期間

原則、以下の期日までに本学入試センターまで必要書類を送付すること（郵送必着）。

I期：2025年9月12日（金）、II期：2025年12月5日（金）

2. 申請方法

以下の書類を全て提出すること。

- ① 個別入学資格審査申請書（以下よりダウンロードすること）

<https://www.senzoku.ac.jp/music/admission/documents>



- ② 履歴書

※学習歴・活動（演奏）歴・コンクール受賞歴等を明記すること。また、学歴は中学卒業から記入すること。

- ③ 最終学歴の卒業証明書または卒業見込み証明書、成績証明書（原本）等。

- ④ 履歴書に記載の学習歴・受賞歴、資格等を証明できる書類がある場合は提出すること。

3. 書類提出先

〒213-8580 神奈川県川崎市高津区久本2-3-1

洗足学園音楽大学大学院 入試センター（TEL：044-856-2955）

※「個別入学資格審査申請書類在中」と朱書きのこと

4. 審査結果

各出願開始日の2～3週間前までに、申請者本人宛にメールまたは郵送で通知します。

5. 出願時の注意事項

個別の出願資格審査で出願を認められた者は、出願時に、本学が発行する「出願資格認定通知」の写しを提出すること。
一般入学試験の出願者は郵送、外国人留学生入学試験の出願者はWeb出願時にアップロードすること。

受験特別措置

受験特別措置について

身体機能の障がいや疾病等により、受験及び就学に際して特別な措置を必要とする場合は、所定の申請書及び必要書類を、本学入試センター宛てに郵送で提出してください（申請書は、以下からダウンロードしてください）。申請が受理された後、必要に応じて、出願者または在籍（出身）の高等学校関係者と面談を行う場合がありますので、出願開始日までに余裕をもって提出してください。

受験特別措置申請書

<https://www.senzoku.ac.jp/music/admission/documents>



6 受験にあたっての注意事項

試験当日の注意点

試験当日の持ち物

- 受験票
- 筆記用具
- 時計（時計以外の付加機能のあるものは使用できません）
- 専門実技試験に必要な楽器・機材等

受験票の携帯と保管

受験票は常に携帯してください。受験票を紛失、または忘れた時は入試センターまで申し出てください。なお試験終了後も入学手続き時に受験番号が必要となりますので、入学手続き完了まで大切に保管してください。

交通機関

気象状況や事故などで首都圏の主要な交通機関が運転を見合わせた場合には、試験開始時間の繰り下げ、試験の延期等の対応処置を取ることがあります。その場合は、本学ホームページ（www.senzoku.ac.jp/music/news/）・「大学出願ネット」・メール等でお知らせします。

立ち入りについて

受験生及び伴奏者・助演者以外の保護者等は、集合場所・試験会場及び練習室への立ち入りはできません。また、学内への車両等の乗り入れはできません。お車での来学はご遠慮ください。

その他

- 指定の集合時刻までに集合場所へ入場してください。遅刻は失格となります。
- 昼食は必要に応じて各自で用意してください。受験生は学生食堂を控室として利用できます。

伴奏者について

伴奏者が必要な場合は、原則、受験生が自分で手配してください。やむを得ない事情で自分で手配することが難しい場合は、各試験日の1ヶ月前までに、本学入試センターまでご相談ください（対面受験のみ）。

練習について

練習室の貸出

入学試験開始初日の朝8時から実技試験終了まで、本学の練習施設を無料で利用できます。必ず受験票を携帯してください。

学校保健安全法で出席の停止が定められている感染症に関する注意事項

原則、追試験及び試験日の振替は行いません。

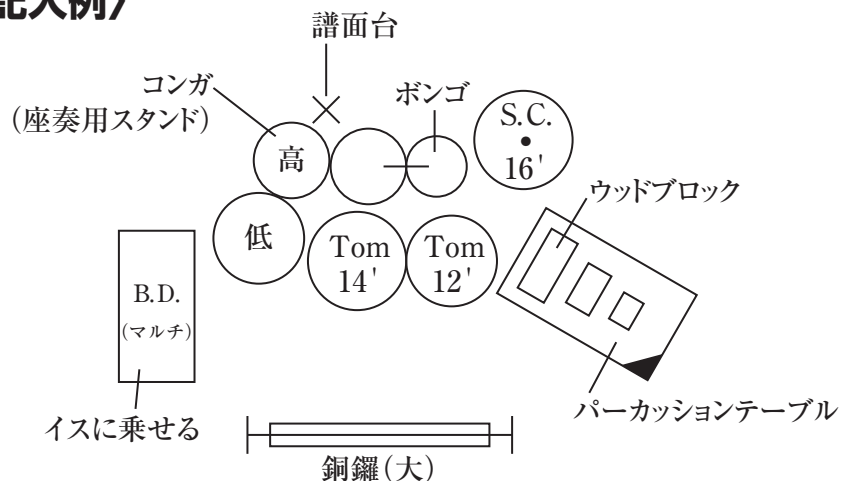
器楽専攻打楽器 楽器配置図記入例

※打楽器の使用楽器・楽器配置図について以下に記入してください。

使用するマリimbaを選択し、○をつけてください。

• コオロギパーフェクション 5 oct. (C-C) • コオロギパーフェクション 4 oct.1/2 (F-C)

〈記入例〉



※使用する楽器を以下に記入してください。

使用楽器 (スタンド含む) ※1

〈記入例〉

- Tom (12'・14')
- Tomスタンド
- ボンゴ
- ボンゴスタンド
- コンガ (高・低)
- B. D. (マルチ)
- S. C. (16')
- S. C. スタンド
- 銅鑼 (大)
- 銅鑼スタンド
- パーカッションテーブル

持ち込み楽器 ※2

- ウッドブロック×3
- コンガ座奏用スタンド×2

※1 この欄に記入したマリimba及びマルチパーカッションは大学で用意します (外国人留学生及び外部からの受験生に限る。内部生は、各自楽器を手配すること)。

※2 自分で持ち込む楽器がある場合は記入してください (特殊楽器・小物楽器に限る)。

※3 演奏時間は、15分以上25分以内 (セッティングの時間込み) です (詳細は、P.25を確認すること)。

7 合格発表

各入試の合格発表日の13時に、大学出願ネットから合否の確認を行うことができます。
ログイン⇒「出願状況の確認」⇒「出願状況一覧」⇒「詳細確認」⇒「合否確認」

※合否に関する問い合わせには、一切応じることができません。

成績開示について

2026年度入学者選抜の試験成績の開示を希望する方は、不合格者に限り、本学入試センターにおいて試験成績を開示致します。開示の申請及び対象は受験生本人に限りますので、希望する場合は事前に入試センターまで連絡した上で来室してください。

1. 開示対象者

2026年度入学者選抜不合格者

2. 開示方法

以下の開示期間内に、入試センター窓口にて試験成績を開示します。
※受験生本人が、事前に入試センターまで連絡をしてください。

3. 申請及び開示期間

- ・Ⅰ期：2026年1月13日（火）～1月16日（金）10：00～15：00
- ・Ⅱ期：2026年4月6日（月）～4月10日（金）10：00～15：00

4. 持参する書類（以下①及び②を持参してください）

- ① 2026年度入学者選抜受験票
- ② 顔写真入りの本人確認書類

以下（ア）～（ウ）のいずれか1つ。

- （ア）学生証
- （イ）運転免許証
- （ウ）パスポートまたは在留カード等

8 入学手続

合格者は、入学手続期間内に学納金の納入を行うとともに、入学手続書類を提出する必要があります。

学納金

入学手続期間内に、下表に記載の「入学手続時納入額」の納入が必要です。海外送金の場合、確認に時間を要しますので、できる限り早く納入手続を行ってください。期限を過ぎてからの納入は受け付けられませんので、ご注意ください。

2026年度	前 期	後 期
入 学 金	200,000 円	—
授 業 料	745,000 円	745,000 円
施 設 費	250,000 円	250,000 円
合 計	入学手続時納入額 1,195,000 円	995,000 円

※上記学納金以外に、学生教育研究災害傷害保険料として、1,400 円^{*1}を入学手続時に併せて納入していただきます。

- ・なお洗足学園では、洗足学園教育振興資金（任意の寄付金）を募集しております。詳細は、入学後にご案内致します。
- ・在学中、授業料その他について変更があった場合には、新たに定められた金額を納めていただきます。

※1 保険料額の改定があった場合は、新たに定められた金額を納めていただきます。

入学手続方法

- ① 合格者は、Web入学手続システムより必要情報の入力及び書類の提出を行ってください。
- ② 外国人留学生の方は、住民票またはパスポート、及び在留カードのコピーが必要です。
- ③ 入学手続期間内に手続を完了しなかった場合、入学の権利を放棄したものとみなします。

入学辞退

- 入学手続後に入学を辞退する場合は、2026 年 3 月 31 日（火）午前 11 時までに本学入試センターで所定の手続を済ませた者に限り、既に納めた学納金を返還します。
- 期限内に手続を済ませなかった場合は、理由の如何にかかわらず学納金は返還できませんのでご注意ください。

外国人留学生の在留手続（入国のための手続）について

留学生として日本に入国するためには、「在留資格認定証明書（Certificate of Eligibility=COE）」の交付申請を行う必要があります。入学手続を完了した日本国外居住の出願者のうち、希望する者を対象に「COE」の代理申請を行います。入国までの流れは、以下の通りです。

- （１）合格者は、入学手続時にお知らせする、代理申請に必要な書類を大学に提出してください。
- （２）必要書類到着及び入学手続完了後、洗足学園音楽大学より出入国在留管理庁に「COE」の代理申請を行います。
※ COE の交付には通常 1 ～ 2 ヶ月を要するため、代理申請を希望する場合は速やかに必要書類の提出を行ってください。
- （３）代理申請後、出入国在留管理庁より「COE」が交付されたら、洗足学園音楽大学より申請者（入学手続完了者）に「COE」を送付します。
- （４）「COE」受け取り後、居住国の日本大使館・領事館等で「留学ビザ（査証）」の申請を行い、有効期間内に留学ビザを取得してください。

大学院 音楽研究科

専門試験科目

【共通説明事項】

1. 審査員の指示により、演奏部分を指定、または演奏を途中でカットする場合があります。

器楽専攻 ピアノ

一般入学試験

① ピアノ実技

下記 (A) (B) (C) を合わせて、20分以上30分以内にまとめて演奏する（暗譜。繰り返しなし。ダ・カーポは省略しないこと）。

(A) バロック・古典派の作品より、任意の1曲

(B) F.Chopin, F.Liszt, C.A.Debussy, A.N.Scriabin, S.V.Rachmaninov のピアノ練習曲より任意の1曲

(C) ロマン派以降の作品より、任意の1曲

② 面接（詳細は、P. 4 を確認すること）

外国人留学生入学試験

一般入学試験に同じ。

（注意）一般入学試験・外国人留学生入学試験共通

1. (A) と (C) の演奏において、ソナタの楽章及び組曲の抜粋は可（変奏曲の抜粋は不可）。
2. (C) は (B) と異なる作曲家の作品であること。
3. 曲目の演奏順は自由とする。時間の都合により一部省略させることがある（対面受験の場合）。
4. 演奏曲目を Web 出願時に入力すること。

オンライン受験を選択した場合（一般入学試験・外国人留学生入学試験共通）

ピアノ実技…動画審査を実施（動画の提出方法詳細は、P.36～37を参照）

〔提出動画の長さ（分数）〕20分以上30分以内

※実技内容の動画データを期限までに提出すること。

（動画撮影についての注意事項）

- ・編集、加工は不可とする。
- ・専門実技課題の全曲を続けて演奏した録画とする。
- ・カメラは固定とする。
- ・手と顔（または全身）が映るように撮影する。
- ・Ⅰ期は2025年9月以降、Ⅱ期は2025年12月以降の撮影とする。

器楽専攻 管楽器

一般入学試験

① 各楽器別専門実技

楽器ごとに示された曲を演奏する。対面の場合、演奏途中でカット・省略をすることがあるが、採点には影響しない。また、(A) (B) において、予め楽曲の前奏・間奏の伴奏部分は、演奏者が任意でカットして良い。

但し、オンライン入試の動画提出の場合は、カットなしで録画すること。

■フルート

下記 (A) (B) の順で2曲演奏する。

(A) W.A.Mozart : Konzert für Flöte Nr.1 G-dur KV313 または Konzert für Flöte Nr.2 D-dur KV314 のどちらか任意の1曲

(B) 上記2曲以外の任意の自由曲1曲

■オーボエ

下記 (A) (B) の2曲を演奏する。

(A) W.A.Mozart : Konzert für Oboe C-dur KV314

(B) 上記の曲以外の任意の自由曲1曲

■クラリネット

下記 (A) (B) の2曲を演奏する。

(A) W.A.Mozart : Konzert für Klarinette A-dur KV622

(B) 上記の曲以外の任意の自由曲1曲

■バスクラリネット

下記 (A) (B) の2曲を演奏する。

(A) 1st mouvement from François Devienne/Deuxième Sonate pour clarinette si^b et piano-forte (Editions Musicales Transatlantiques)

(B) バスクラリネットのために作曲されたオリジナル作品 (出版されている作品に限る)

■ファゴット

下記 (A) (B) の2曲を演奏する。

(A) W.A.Mozart : Konzert für Fagott B-dur KV191

(B) 上記の曲以外の任意の自由曲1曲

■サクソフォーン

下記 (A) (B) の2曲を演奏する。

(A) J.Ibert : Concertino da camera (A.Leduc 版)

(B) 上記の曲以外の任意の自由曲1曲

■ホルン

下記 (A) (B) の2曲を演奏する。

(A) R.Strauss : Konzert für Horn Nr.1 op.11

(B) 上記の曲以外の任意の自由曲1曲

■トランペット

下記 (A) (B) の2曲を演奏する。

(A) F.J.Haydn : Konzert für Trompete または J.N.Hummel : Konzert für Trompete Es-Dur (楽器はB^b管またはE^b管を使用)

(B) 上記の曲以外の任意の自由曲1曲

■テナートロンボーン

下記 (A) (B) の2曲を演奏する。

(A) E.Reiche : Konzert für Trombone Nr.2

(B) 上記の曲以外の任意の自由曲1曲

■バストロンボーン

下記 (A) (B) の2曲を演奏する。

(A) F.Hidas : Rhapsody for Bass Trombone

(B) 上記の曲以外の任意の自由曲1曲

■ユーフォニアム

下記 (A) (B) の2曲を演奏する。

(A) J.Horovitz : Euphonium Concerto (Novello 版)

(B) 上記の曲以外の任意の自由曲1曲

■チューバ

下記 (A) (B) の2曲を演奏する。

(A) R.V.Williams : Tuba Concerto

(B) 上記の曲以外の任意の自由曲1曲

[2] 面接 (詳細は、P. 4を確認すること)

外国人留学生入学試験

一般入学試験に同じ。

(注意) 一般入学試験・外国人留学生入学試験共通

1. 伴奏はピアノ伴奏とし、伴奏者・譜めくりが必要な場合は、原則、受験生が自分で手配すること。やむを得ない事情で自分で手配することが難しい場合は、各試験日の1ヶ月前までに、本学入試センターまで相談すること。
2. 演奏曲目をWeb出願時に入力すること。

オンライン受験を選択した場合 (一般入学試験・外国人留学生入学試験共通)

専門実技…動画審査を実施 (動画の提出方法詳細は、P.36～37を参照)

[提出動画の長さ (分数)] (A) (B) 合わせて30分以内

※実技内容の動画データを期限までに提出すること。

(注意) 一般入学試験・外国人留学生入学試験共通

1. 伴奏はピアノ伴奏とし、伴奏者・譜めくりが必要な場合は、受験生が自分で手配すること。
2. 演奏曲目をWeb出願時に入力すること。

器楽専攻 弦楽器

一般入学試験

1 各楽器別専門実技

楽器ごとに示された曲を演奏する(暗譜)。

■ヴァイオリン

下記(A)(B)(C)の3曲を演奏する。

- (A) J.S.Bach : Sonaten und Partiten für Violine solo より任意の楽章
- (B) W.A.Mozart : Konzert für Violine und Orchester Nr.3 KV216、Nr.4 KV218、Nr.5 KV219 より任意の第1楽章(任意のカデンツァを含む)
- (C) ロマン派から近代にかけての任意の協奏曲より第1楽章または終楽章(カデンツァを含む)

(注意)

1. 伴奏はピアノ伴奏とし、伴奏者・譜めくりが必要な場合は、原則、受験生が自分で手配すること。やむを得ない事情で自分で手配することが難しい場合は、各試験日の1ヶ月前までに、本学入試センターまで相談すること。
2. 演奏曲目を Web 出願時に入力すること。

■ヴィオラ

下記(A)(B)の2曲を演奏する。

- (A) 古典派の作品から任意の協奏曲の第1楽章(カデンツァを含む)
- (B) ロマン派以後の作品から任意のソナタ、または協奏曲(またはコンチェルティーノ)より第1楽章(カデンツァを含む)

(注意)

1. 伴奏はピアノ伴奏とし、伴奏者・譜めくりが必要な場合は、原則、受験生が自分で手配すること。やむを得ない事情で自分で手配することが難しい場合は、各試験日の1ヶ月前までに、本学入試センターまで相談すること。
2. 演奏曲目を Web 出願時に入力すること。

■チェロ

下記(A)(B)の2曲を演奏する。

- (A) J.S.Bach : Suiten für Violoncello solo より任意のプレリュード
- (B) 任意の協奏曲より第1楽章(カデンツァのある曲は、カデンツァを含む)

(注意)

1. 伴奏はピアノ伴奏とし、伴奏者・譜めくりが必要な場合は、原則、受験生が自分で手配すること。やむを得ない事情で自分で手配することが難しい場合は、各試験日の1ヶ月前までに、本学入試センターまで相談すること。
2. 演奏曲目を Web 出願時に入力すること。

■コントラバス

下記(A)(B)の2曲を演奏する。

- (A) 古典またはロマン派の任意のソナタ第1楽章及び第2楽章
- (B) 任意の協奏曲の第1楽章(カデンツァを含む)

(注意)

1. コントラバスの貸出希望者は、Web 出願時に選択すること。
2. 伴奏はピアノ伴奏とし、伴奏者・譜めくりが必要な場合は、原則、受験生が自分で手配すること。やむを得ない事情で自分で手配することが難しい場合は、各試験日の1ヶ月前までに、本学入試センターまで相談すること。
3. 演奏曲目を Web 出願時に入力すること。

■ハープ

下記(A)(B)の2曲を演奏する。

- (A) J.S.Bach : Grandjany Etudes for Harp より任意のエチュード
- (B) M.Glinka : Mozart-Variation for Harp

(注意)

1. 使用楽器を Web 出願時に選択すること。
2. 演奏曲目を Web 出願時に入力すること。

[使用楽器] サルヴィ (オーロラ)、ライオン&ヒーリー 23号

■クラシックギター ※クラシックギターは、2026年度入試をもって募集停止致します。

下記(A)(B)(C)の3曲を演奏する。

(A) 16～18世紀に作曲された、ギター、リュート及びヴィウエラのための独奏曲

(B) 19世紀に作曲されたギターのための独奏曲

(C) 20世紀以降に作曲されたギターのための独奏曲

(注意)

演奏曲目をWeb出願時に入力すること。

② 面接 (詳細は、P. 4を確認すること)

外国人留学生入学試験

一般入学試験に同じ。

オンライン受験を選択した場合 (一般入学試験・外国人留学生入学試験共通)

専門実技…動画審査を実施 (動画の提出方法詳細は、P.36～37を参照)

[提出動画の長さ (分数)]

・ヴァイオリン、ヴィオラ、チェロ、コントラバス、ハープ：制限時間なし

・クラシックギター：10分～30分程度

※実技内容の動画データを期限までに提出すること。

〈ハープで受験する場合〉

使用楽器については、入試センターへ問い合わせること。

(注意)

1. 伴奏はピアノ伴奏とし、伴奏者・譜めくりが必要な場合は、受験生が自分で手配すること。

2. 演奏曲目をWeb出願時に入力すること。

器楽専攻 打楽器

一般入学試験

① 専門実技

下記(A)(B)の2曲を演奏する。演奏時間は、(A)(B)を合わせて、15分以上25分以内(セッティングの時間込み)とする。

(A) 任意の無伴奏のマルチパーカッション独奏曲

(B) 任意の無伴奏のマリンバ独奏曲

(注意)

1. 演奏曲目をWeb出願時に入力すること。専門実技(A)は、楽器配置図に記入の上、Web出願時にPDFデータをアップロードすること。楽器配置図は、本学ホームページからダウンロードすること(記入例は、P.16を参照)。

2. マリンバ及びマルチパーカッションは大学で用意する(外部からの受験生に限る。内部生は、各自楽器を手配すること)。特殊楽器や小物楽器は持ち込みが可能。

② 面接 (詳細は、P. 4を確認すること)

外国人留学生入学試験

一般入学試験に同じ。

(注意)

1. 演奏曲目をWeb出願時に入力すること。専門実技(A)は、楽器配置図に記入の上、Web出願時にPDFデータをアップロードすること。楽器配置図は、本学ホームページからダウンロードすること(記入例は、P.16を参照)。

2. マリンバ及びマルチパーカッションは大学で用意する。特殊楽器や小物楽器は持ち込みが可能。

オンライン受験を選択した場合 (一般入学試験・外国人留学生入学試験共通)

専門実技…動画審査を実施 (動画の提出方法詳細は、P.36～37を参照)

[提出動画の長さ (分数)] 15分以上25分以内

※実技内容の動画データを期限までに提出すること。

(注意)

1. 演奏曲目をWeb出願時に入力すること。専門実技(A)は、楽器配置図に記入の上、Web出願時にPDFデータをアップロードすること。楽器配置図は、本学ホームページからダウンロードすること(記入例は、P.16を参照)。

2. 楽器の貸し出しは行わない。

器楽専攻 電子オルガン

一般入学試験

① 電子オルガン実技

時代、スタイル等、異なる性格の楽曲を2曲以上組み合わせ、15分以上20分以内で独奏する（暗譜）。
ただしその中に、自作を含める場合は、1曲のみとする。

(注意)

1. 演奏者自らの編曲、もしくは作曲であること。
2. 外部メディア（USB フラッシュメモリー等）は音色用の音源としてのみ使用可。
3. 楽譜を実技試験時に提出すること（各ページをA4判とすること。表紙となる1枚目を作製し、曲目・作編曲者名・志望専攻名・氏名を記入すること）。

② 初見演奏

試験時に問題を提示する。

〔使用楽器〕ヤマハ・エレクトーン ELS-02C

③ 面接（詳細は、P. 4を確認すること）

外国人留学生入学試験

① 電子オルガン実技

時代、スタイル等、異なる性格の楽曲を2曲以上組み合わせ、15分以上20分以内で独奏する（暗譜）。
ただしその中に、自作を含める場合は、1曲のみとする。

(注意)

1. 外部メディア（USB フラッシュメモリー等）は音色用の音源としてのみ使用可。
2. 楽譜を実技試験時に提出すること（各ページをA4判とすること。表紙となる1枚目を作製し、曲目・作編曲者名・志望専攻名・氏名を記入すること）。

② 初見演奏

試験時に問題を提示する。

〔使用楽器〕ヤマハ・エレクトーン ELS-02C

③ 面接（詳細は、P. 4を確認すること）

オンライン受験を選択した場合（一般入学試験・外国人留学生入学試験共通）

① 電子オルガン実技

動画審査を実施（動画の提出方法詳細は、P.36～37を参照）

〔提出動画の長さ（分数）〕15分以上20分以内

※実技内容の動画データを期限までに提出すること。

(注意)

1. 演奏者自らの編曲、もしくは作曲であること（一般入学試験のみ）。
2. 電子オルガン実技の演奏動画は、全曲続けて録画すること。また、動画の編集・加工は認められない。
3. 外部メディア（USB フラッシュメモリー等）は音色用の音源としてのみ使用可。
4. 楽譜のデータ（PDF）を出願時にアップロードすること（各ページをA4判とすること。表紙となる1枚目を作製し、曲目・作編曲者名・志望専攻名・氏名を記入すること）。

② 初見演奏

電子オルガン実技当日の面接時にオンラインで実施。

初見演奏の課題は、試験前日までにメールでお送りします。

課題開封用のパスワードは試験時にお伝えします。

〔使用機種〕機種の指定はありません。

③ 面接

オンラインで実施

器楽専攻 和楽器

一般入学試験

① 各楽器専門実技

楽器ごとに示された曲を演奏する(暗譜)。

箏、三味線、津軽三味線、尺八、横笛、琵琶、胡弓については、中国や韓国などの同属楽器の演奏でも可とする。但し、入学後は日本の楽器を専攻するものとする。

■ 箏

(1) 下記(A)(B)を合わせて、約20分以内にまとめて演奏する。

(A) 古典曲より任意の1曲

(B) 現代曲(宮城道雄作品を含む)より任意の1曲

(2) 今までの自分自身の音楽経験の説明と、大学院入学後に研究を進めたい事柄についての抱負を、10分以内にまとめて口頭で自己アピールをする。

(注意)

1. 十三弦箏、十七弦箏の貸出を希望する受験者は、Web出願時に選択すること。前記以外の箏で受験を希望する場合は各自で持参すること。
2. 演奏曲目をWeb出願時に入力すること。

■ 三味線

(1) 下記(A)(B)を合わせて、20分以内にまとめて演奏する。

(A) 古典曲より任意の1曲

(B) 現代曲より任意の1曲

(2) 今までの自分自身の音楽経験の説明と、大学院入学後に研究を進めたい事柄についての抱負を、10分以内にまとめて口頭で自己アピールをする。

(注意)

1. 長唄、常磐津、清元等の古典浄瑠璃曲を演奏する場合、助演として唄方1名までを各自で用意すること。
2. 演奏曲目をWeb出願時に入力すること。

■ 津軽三味線

(1) 下記(A)(B)を合わせて、20分以内にまとめて演奏する。

(A) 古典曲より任意の1曲

(B) 現代曲より任意の1曲

(2) 今までの自分自身の音楽経験の説明と、大学院入学後に研究を進めたい事柄についての抱負を、10分以内にまとめて口頭で自己アピールをする。

(注意)

演奏曲目をWeb出願時に入力すること。

■ 尺八

(1) 下記(A)(B)を合わせて、20分以内にまとめて演奏する。

(A) 古典曲より任意の1曲

(B) 現代曲より任意の1曲

(2) 今までの自分自身の音楽経験の説明と、大学院入学後に研究を進めたい事柄についての抱負を、10分以内にまとめて口頭で自己アピールをする。

(注意)

演奏曲目をWeb出願時に入力すること。

■横笛

(1) 下記 (A) (B) を合わせて、20分以内にまとめて演奏する。

(A) 古典曲より任意の1曲

(B) 現代曲より任意の1曲

(2) 今までの自分自身の音楽経験の説明と、大学院入学後に研究を進めたい事柄についての抱負を、10分以内にまとめて口頭で自己アピールをする。

(注意)

演奏曲目を Web 出願時に入力すること。

■琵琶

(1) 下記 (A) (B) を合わせて、20分以内にまとめて演奏する。

(A) 古典曲より任意の1曲

(B) 現代曲より任意の1曲

(2) 今までの自分自身の音楽経験の説明と、大学院入学後に研究を進めたい事柄についての抱負を、10分以内にまとめて口頭で自己アピールをする。

(注意)

演奏曲目を Web 出願時に入力すること。

■胡弓

(1) 下記 (A) (B) を合わせて、20分以内にまとめて演奏する。

(A) 古典曲より任意の1曲

(B) 現代曲より任意の1曲

(2) 今までの自分自身の音楽経験の説明と、大学院入学後に研究を進めたい事柄についての抱負を、10分以内にまとめて口頭で自己アピールをする。

(注意)

演奏曲目を Web 出願時に入力すること。

■打楽器

(1) 下記 (A) (B) を合わせて、20分以内にまとめて演奏する。

(A) 古典曲より任意の1曲

(B) 現代曲より任意の1曲

(2) 今までの自分自身の音楽経験の説明と、大学院入学後に研究を進めたい事柄についての抱負を、10分以内にまとめて口頭で自己アピールをする。

(注意)

1. 試験会場に和太鼓 (宮太鼓) は、用意されている。
2. 演奏曲目を Web 出願時に入力すること。

② 面接 (詳細は、P. 4を確認すること)

外国人留学生入学試験

一般入学試験に同じ。

オンライン受験を選択した場合 (一般入学試験・外国人留学生入学試験共通)

専門実技…動画審査を実施 (動画の提出方法詳細は、P.36～37を参照)

[提出動画の長さ (分数)] 約20分以内

※実技内容の動画データを期限までに提出すること。

ジャズ&アメリカンミュージック

一般入学試験

1 専門実技

対面受験を選択した場合

以下、①または②を行うこと。

① 15分以内の演奏を行う。音楽のジャンルは問わない（演奏曲は2曲までとする）。

※対面受験で演奏を選択し、伴奏音源を用いて演奏を行う場合は、音源を試験会場に持参すること。

●共演者について

共演は可とする。但し、楽器の人数は、演奏者本人を含め最大4名までとする。

※演奏形態（ソロ・バンド・共演者の人数及び楽器等）を、Web出願時に入力すること。

●楽器の貸出について

原則、楽器の貸出は行わない。

以下の楽器は、試験会場に設置のものを使用すること。

・ピアノ、ギターアンプ、ベースアンプ、ドラムセット（自分の楽器は、シンバル・ペダルも含め使用禁止とする）。

※特別な事情がある場合は、事前に本学入試センターまで相談すること。

●エフェクター類の使用について

セッティングに時間を要するエフェクター類（特にギター、エレクトリックベース）の使用は極力避け、必要最小限のセッティングで受験すること。

② 15分以内の演奏を録音した音源提出を行う。

対面受験での音源提出は、演奏形態・編成等で対面の演奏が困難な場合に限る（音源は事前提出とし、提出期限はP.5を確認すること）。曲数及び音楽のジャンルは問わない。

※対面受験で演奏音源提出を選択した場合、試験会場での演奏は不可とする（試験会場では、面接のみ実施する）。

※①の演奏で使用する伴奏音源を提出しないこと。

オンライン受験を選択した場合

15分以内の演奏を録音した音源提出を行う（音源は事前提出とし、提出期限はP.5を確認すること）。曲数及び音楽のジャンルは問わない。

注意事項（対面受験・オンライン受験共通）

1. 対面受験で音源提出を選択した場合及びオンライン受験を選択した場合の、音源提出期限・提出方法等は、P.5及びP.36～37を確認すること。

2. 提出する音源のファイル形式は、「MP3」・「WAV」・「AIFF」のいずれかとする。

3. 対面受験で伴奏音源を使用する場合は、スマートフォン・タブレット・パソコン・USBフラッシュメモリのいずれかとする。

※USBフラッシュメモリを使用する場合は、必ずPCを持参すること。

※ステレオミニケーブル（オス、3.5mmφ）に接続できるアダプターかケーブルを持参すること。ステレオミニケーブル（オス）は会場に用意されているものを使用すること。

2 小論文

自分の演奏（音源）に関するプレゼンテーション（コメント）や、入学後に研究したい内容についての小論文を提出する（文字数制限なし。文章のフォーマットは自由とする）。

※対面受験・オンライン受験共に事前提出とする。提出期限は、①の音源提出に準ずる（P.5参照）。

小論文の提出方法について（対面受験・オンライン受験共通）

小論文は、対面受験・オンライン受験共に、PDFデータで提出すること。

【提出期限】P.5の「動画・音源・作品提出期限」と同様とする。

【提出方法】PDFデータで、Google Classroomに提出すること。提出に必要な情報は、P.5の「受験用Googleアカウント、動画・音源・作品提出用クラスコード通知日程」に、通知する。

3 面接

提出された小論文に関するプレゼンテーションを行うこと。プレゼンテーション後、質疑応答を行う。

※P.4の記載内容についても質問を行うため、確認すること。

外国人留学生入学試験

一般入学試験と同じ。

声楽専攻

一般入学試験

① 声楽実技

下記 (A) (B) (C) (D) の4曲を演奏する(暗譜)。演奏時間は、(A)～(D) を合わせて、約15分～20分程度とする。

(A) W.A.Mozart 作曲のアリア (オペラ・オラトリオ・カンタータ・コンサートアリアを含む) 1曲 (原語・原調のこと)

(B) W.A.Mozart 作曲以外の任意のアリア (オペラ・オラトリオ・カンタータ・コンサートアリアを含む) 1曲 (原語・原調のこと)

(C) 任意の日本歌曲1曲

(D) 日本歌曲以外のイタリア・ドイツ・フランス歌曲1曲 (原語のこと)

② 面接 (詳細は、P. 4を確認すること)

③ 研究テーマ等提出

以下の内容について、P.5の出願期間内に所定のフォーム (Google form) に入力すること。

【記入内容】

- 洗足学園音楽大学大学院を志望した理由・研究テーマ及び入学後の目標 (800字以内)

※P.5の出願期間内に以下のURLにアクセスの上、所定のフォーム (Google form) から入力を行うこと。

https://www.senzoku.ac.jp/music/admission/graduate_exam_research_plan_vo



外国人留学生入学試験

一般入学試験に同じ。

(注意) 一般入学試験・外国人留学生入学試験共通

1. 伴奏はピアノ伴奏とし、伴奏者・譜めくりが必要な場合は、原則、受験生が自分で手配すること。やむを得ない事情で自分で手配することが難しい場合は、各試験日の1ヶ月前までに、本学入試センターまで相談すること。
2. 演奏曲目をWeb出願時に入力の上、入力した演奏曲目順に従い、演奏すること。
3. オペラ・オラトリオの場合は、その作品名を明記すること。

オンライン受験を選択した場合 (一般入学試験・外国人留学生入学試験共通)

声楽実技…動画審査を実施 (動画の提出方法詳細は、P.36～37を参照)

[提出動画の長さ (分数)] 約15分～20分程度

※実技内容の動画データを期限までに提出すること。

(注意)

1. 伴奏と共に撮影すること。伴奏はピアノ伴奏とし、伴奏者・譜めくりが必要な場合は、受験生が自分で手配すること。
2. 歌唱は暗譜により、正面全身の撮影であること。
3. 演奏曲目をWeb出願時に入力の上、入力した演奏曲目順に従い、演奏すること。
4. オペラ・オラトリオの場合は、その作品名を明記すること。

音楽教育学専攻

一般入学試験

① 研究計画提出

修士課程で研究したい内容及び計画を A4判用紙 1 ～ 2 枚に記述し、提出すること（書式自由）。

また、これまでに研究した成果や、演奏・創作等の成果・作品などを添付しても構わない。

提出物は、Ⅰ期 2025 年 11 月 22 日（土）または 23 日（日）・Ⅱ期 2026 年 3 月 5 日（木）または 6 日（金）の指定された時間に、本学入試センターへ受験生本人が持参すること。

表紙には必ず受験番号、志望専攻、氏名を明記すること。なお、提出物は返却しない。

（注意）

提出は時間厳守とし、時間内に提出されない場合は失格となり、以後の試験を受験できない。

② 筆記試験

論文（90 分）

音楽教育についての論文（論題は当日出題する。字数制限なし）

③ 口頭試験

提出した研究計画、ならびに筆記試験について、それらの内容に関する質問などで口述試験を行う。

外国人留学生入学試験

一般入学試験に同じ。

オンライン受験を選択した場合（一般入学試験・外国人留学生入学試験共通）

① 研究計画提出

P.5 の「動画・音源・作品提出期限」までに、データ（PDF）で Google Classroom に提出すること。提出に必要なクラスコードは、P.5 の「クラスコード通知日程」に通知する。

② 筆記試験

Google Classroom・Meet を使用し、オンラインで実施する。実施方法詳細は、P.39 ～ 40 を参照。

③ 口述試験

Google Classroom・Meet を使用し、オンラインで実施する。実施方法詳細は、P.37 ～ 39 を参照。

作曲専攻 作曲

一般入学試験

① 作品提出

異なる楽器編成による2曲以上の作品の楽譜を提出すること。あわせてそれぞれの作品につき800字程度で作品についてのコメントも提出のこと。用紙は自由、作品名を明記のこと。

作品は、Ⅰ期 2025年11月22日(土)または23日(日)・Ⅱ期 2026年3月5日(木)または6日(金)の指定された時間に、本学入試センターへ本人が持参すること。

提出作品の表紙には必ず受験番号、氏名を明記すること。なお、提出作品は返却しない。

(注意)

作品提出は時間厳守とし、時間内に作品が提出されない場合は失格となり、以後の試験を受験できない。

② 口述試験

提出作品、研究目標について口述試験を行う。

③ 面接 (詳細は、P. 4を確認すること)

二胡の志願者は作曲専攻 作曲 専門試験科目①、②の代わりに以下を受験する。

① 楽器演奏

専攻楽器で指定課題曲2曲と自由曲1曲の合計3曲を準備すること(暗譜・伴奏なし)。

試験の際指定された箇所を演奏する。

指定課題曲：伝統曲(劉天華：空山鳥語 華彦均：聴松 華彦均：二泉映月 より1曲を演奏する)。

現代曲(王建民：天山風情 陳怡：船歌 より1曲を演奏する)。

自由曲1曲(指定課題曲中より選択可)

(注意)

- ・演奏曲目をWeb出願時に入力すること。
- ・出願時に入力した演奏曲目の楽譜(西洋譜)を、試験時に必ず提出すること。

② 口述試験

①での演奏や自己の音楽に関するこれまでの学習を中心に口述試験を行う。

③ 面接 (詳細は、P. 4を確認すること)

外国人留学生入学試験

一般入学試験と同じ。

オンライン受験を選択した場合(一般入学試験・外国人留学生入学試験共通)

① 作品提出

P.5の「動画・音源・作品提出期限」までに、PDFデータでGoogle Classroomに提出すること。提出に必要なクラスコードは、P.5の「クラスコード通知日程」に通知する。

② 口述試験

Google Classroom・Meetを使用し、オンラインで実施する。実施方法詳細は、P.37～39を参照。

二胡の志願者

① 楽器演奏

動画審査を実施(動画の提出方法詳細は、P.36～P.37を参照)

※実技内容の動画データを期限までに提出すること。

※出願時に入力した演奏曲目の楽譜(西洋譜)を、試験時に必ず提出すること。

② 口述試験

Google Classroom・Meetを使用し、オンラインで実施する。実施方法詳細は、P.37～39を参照。

作曲専攻 音楽・音響デザイン

一般入学試験

作曲専攻音楽・音響デザインのみ、2次審査方式で実施する。1次審査通過者のみ、2次審査の受験が可能となる。
※他専攻の出願スケジュールと異なるため、必ずP.5の出願日程等を確認すること。

■ 1次審査

以下①～③全てを期限までに提出すること。

①出願書類 (P.6～7の出願書類を、期限までに提出すること。)

②作品提出 (データ)

P.5の1次審査出願期間内に、以下の作品データを提出すること。

自身で制作した作品 (作・編曲作品、映像を伴う作品、録音を主体とした作品、その他メディア作品) を提出すること。提出する作品の数は3点までとする。映像を伴う場合は、提出作品のために制作されたオリジナル映像のみ使用可能とする。

各々の提出作品には、制作意図、題材、使用機材等の情報を明記した解説 (PDF) を必ず添付すること。

また、楽譜 (スコア、メロディー譜、コード譜等) がある場合は、データを提出しても良い。

※作品の再生チャンネル数は、2chのみ可能。5.1ch等のサラウンドフォーマットの提出は認めない。

③1次審査調査書

以下の内容について、P.5の1次審査出願期間内に、所定のフォーム (Google form) に入力すること。

【記入内容】

1. 洗足学園音楽大学大学院を志望した理由 (具体的に)
2. 大学院で研究したい内容 (提出した作品との関連を、具体的に記入すること。)
3. 作曲や音楽制作及び演奏についての学習歴
4. 自己アピール (300字以内)
5. 日本語学習レベルに関する調査 (外国人留学生入試出願者のみ)

②及び③の提出方法

P.5の1次審査出願期間内に、以下のURLにアクセスの上、所定のフォーム (Google form) から提出及び入力を行うこと。

https://www.senzoku.ac.jp/music/admission/graduate_exam_primary_examination2026sc



■ 2次審査 ※1次審査通過者のみ受験可能

①面接 (P.4参照)

②口述試験

1次審査で提出された作品及び2次審査で提出された研究テーマ・研究計画について口述試験を行う。

③研究計画提出 (1次審査で提出した作品との関連を示すこと)

修士課程で研究したいテーマ及び研究計画を、以下の期限までに、1,000字～2,000字程度で所定のフォーム (Google form) に入力すること。入力フォームに関する情報は、1次審査通過者に別途通知する。

【研究計画提出 (入力) 期限】

2026年3月1日(日) 21時

外国人留学生入学試験

一般入学試験に同じ。

※日本語レベルは、JLPT (日本語能力試験) のN2もしくは同等レベル以上を推奨する。

「日本語能力試験認定結果及び成績に関する証明書」等の証明書類がある場合は、1次審査出願時に提出 (Web出願システムからデータをアップロード) すること。

2次審査でオンライン受験を選択した場合 (一般入学試験・外国人留学生入学試験共通)

① 面接

Google Classroom・Meetを使用し、オンラインで実施する。実施方法詳細は、P.37～P.39を参照。

② 口述試験

Google Classroom・Meetを使用し、オンラインで実施する。実施方法詳細は、P.37～P.39を参照。

③ 研究計画提出

上記、「2次審査」欄の記載内容を確認の上、期限までに研究テーマ及び研究計画を入力すること。

オンライン受験の事前準備

オンライン受験は、Google Classroom 及び Google Meet を使用して実施します。Web 出願が完了した後、本学より Web 出願システム（大学出願ネット）を通じて、受験用の Google アカウント情報をお送りします。

〔Google Classroom とは〕

Google 社が無料で提供する教育プラットフォームです。教員（本学）は「Class」と呼ばれる「教室空間」を設けることができ、生徒（受験者）は「課題の提出」等を簡単に行うことができます。

〔Google Meet とは〕

Google Meet は、Google 社が無料で提供するビデオ会議ツールです。

本学のオンライン受験は、この Google Classroom 及び Google Meet の機能を利用して実施致します。

※パソコンを使用する場合は、必ず Web カメラ・マイク・スピーカー（ヘッドフォン・ヘッドセットでも可）が内蔵または付属されている機種を使用してください。

※パソコン・スマートフォン・タブレットの OS やブラウザは、最新のものを利用してください。

※スマートフォンまたはタブレットを利用する場合は、事前にアプリのインストールが必要です。



【スマートフォン・タブレットへの Classroom 及び Meet のインストール方法】

● Android の場合

Android デバイスで Classroom を使用するには、Google Play から Classroom 及び Meet アプリをダウンロードします。

1. デバイスで [Play ストア] をタップします。
2. Google Classroom、Google Meet アプリを検索してインストールします。

● iPhone、iPad の場合

iPhone や iPad で Classroom を使用するには、Apple® App Store® から Classroom 及び Meet アプリをダウンロードします。

1. デバイスで [App Store] をタップします。
2. Google Classroom、Google Meet アプリを検索してインストールします。

注: Classroom アプリは Microsoft® Windows® のモバイルデバイスでは利用できません。

1. Google Classroom の初期設定

- ① 出願が完了すると、本学より受験用の Google アカウントと、専攻別専門試験科目の動画・音源・作品提出用のクラスコードを通知します。
- ② Google Classroom 公式サイトにアクセスまたは、アプリを起動します。



パソコンの場合



スマートフォン・タブレットの場合



- ③ ①の受験用 Google アカウントでログインします。



パソコンの場合



スマートフォン・タブレットの場合

- ④ ログインが完了すると、Classroom のホーム画面が表示されます。これで、Google Classroom を利用するための初期設定は完了です。

テスト接続及び受験方法確認

出願時にオンライン受験を選択した方は、必ず試験前日までにオンライン受験の手順確認及びGoogle Classroom・Google Meet へのテスト接続を行ってください。

受験手順確認用の URL 及びテスト接続の日時・接続先等については、出願締切後、大学出願ネットを通じてお知らせします。

オンライン受験の方法

専攻別専門試験

専攻別専門試験は、動画審査・音源審査・作品提出となります。以下の注意事項を確認の上、提出を行ってください。
※作曲専攻音楽・音響デザインは、P.33を確認してください。

1. 動画・音源・作品の提出期限

各入試区分における提出期限は、P.5を確認してください。

2. 提出動画の撮影方法（該当コースのみ）

- ① 動画撮影にあたり、使用する撮影機材等の指定はありません。スマートフォンや、一般的なビデオカメラで撮影した動画で問題ありません。
- ② 動画のファイル形式（拡張子）は、「.mp4」「.mov」のいずれかで提出してください。それ以外のファイル形式は、受け付けることができません。

【例】iPhoneで撮影した場合：「.mov」のファイル形式となります。

Androidで撮影した場合：「.mp4」のファイル形式となります。

※一部の機種では、上記のファイル形式で保存されない場合がありますので、提出する前に必ず確認を行ってください。

- ③ 提出動画の長さ（分数）は専攻毎に異なりますので、P.21以降の「専攻別専門試験科目」を確認してください。

3. 動画撮影時の注意事項（該当コースのみ）

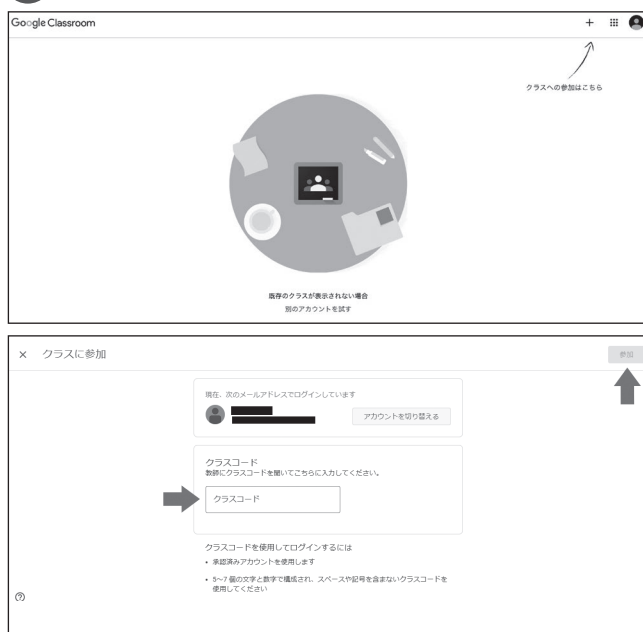
- ① はじめに、カメラに向かって志望専攻（コース）・氏名・最終学歴（学校名等）を述べてください。
- ② 基本的に、全身が映るように撮影を行ってください。撮影環境により、やむを得ず全身を映すことが難しい場合は、演奏の内容がはっきりと確認できるように撮影を行ってください。
詳細は、P.21～33の専攻別専門試験科目を確認してください。
- ③ 演奏動画の編集・加工は行わないでください。
- ④ 原則、カメラは固定とします。

4. 動画・音源・作品の提出方法

動画・音源・作品は、Google Classroomにアップロードして提出していただきます。

- ① Google Classroomにログインしてください。
- ② クラスコードを入力して、「参加」をクリックしてください。

パソコンの場合



スマートフォン・タブレットの場合



- ③ 出願した入試区分及び専攻の、クラスの初期画面が表示されます。「授業」のタブを選択し、出願した専攻の「課題を表示」を選択してください。

パソコンの場合



スマートフォン・タブレットの場合



オンライン受検

- ④ 動画・音源・作品を送信するには、[あなたの課題]⇒パソコンの場合：[追加または作成]、スマートフォン・タブレットの場合：[添付ファイルを追加]を選択します。次に、動画・音源・作品の保存方法によって[Google ドライブ]、[リンク]、または[ファイル]を選択します。

注：自分がオーナーではないファイルを追加することはできません。

パソコンの場合



スマートフォン・タブレットの場合



- ⑤ [提出]を選択して確定します。「課題」のステータスが[提出済み]に変わります。

動画・音源・作品提出時の注意事項

- ・[提出]を選択した時にエラーメッセージが表示される場合は、入試センターまで連絡してください。
- ・提出（アップロード）は、1回限り可能です。一度提出した後の変更及び再提出はできませんので、十分注意してください。
- ・アップロードには時間を要します。時間に余裕をもって提出してください。
- ・アップロードは、通信の安定した環境で行ってください。
- ・zip ファイルでのアップロードはできません。

面接・口述試験

1. 受験の事前準備

- ・スマートフォン・タブレット・パソコン※のいずれかを用意してください。
 - ・試験中に第三者が立ち入らない静かな環境を確保の上、受験してください。
- ※パソコンを使用する場合は、必ずWeb カメラ・マイク・スピーカー（ヘッドフォン、ヘッドセットでも可）が内蔵または付属されている機種を使用してください。
- Web 出願後に発行される受験票を出力の上、手元に用意してください。

2. 試験の実施方法

面接・口述試験は、Google Classroom 及び Google Meet を使用して実施します。

試験の3日前までに、Web出願システム（大学出願ネット）を通じて面接・口述試験用のクラスコードをお知らせします。

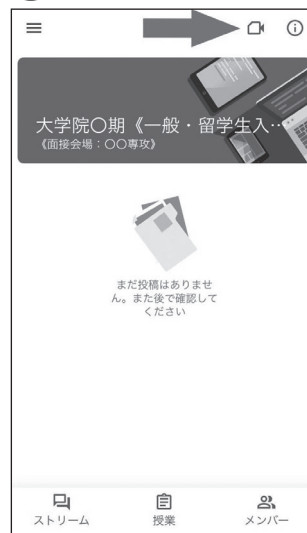
3. 受験方法

- ① 試験当日の集合時刻までに、P.34～P.35の「オンライン受験の事前準備」と同様の手順で、Google Classroom にアクセスしてください。試験当日の集合時刻等は、試験3日前までにお知らせします。
- ② 面接・口述試験用のクラスコードを入力後、Google Meet にアクセスしてください。

パソコンの場合

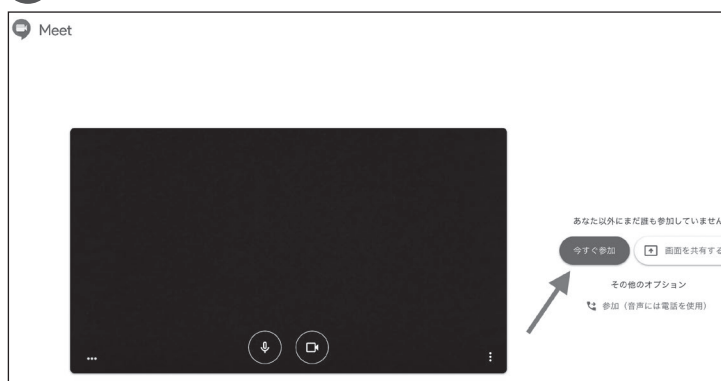


スマートフォン・タブレットの場合



- ③ Google Meet の「今すぐ参加」または「会議に参加」を選択してください。その際、スマートフォン・タブレット・パソコンのカメラ及びマイクがオンになっていることを必ず確認してください。

パソコンの場合



スマートフォン・タブレットの場合



- ④ 面接員が入室するまで待機してください。面接員入室後、指示に従い面接を受験してください。

4. オンライン面接・口述試験に関する注意事項

- ・面接・口述試験実施中、本学はGoogle Meetを使用して面談の様子を録画します。
- ・試験実施中、試験画面以外の閲覧は禁止します。
- ・試験画面の録画及びスクリーンショットの使用は禁止します。
- ・カメラは、顔全体がはっきりと映るよう設置してください。
- ・オンラインで受験する場合、マスクの着用は認められません。

【受験中に以下の内容が確認された場合は、即時失格となります】

- ・受験生が画面から外れたり、受験生以外の第三者が画面上に確認された場合。
- ・不審な動き等が確認された場合。
- ・Google Meetに他のユーザーを招待した場合。

5. その他

- ・受験の際に発生する通信料は、受験生にご負担いただきます。予めご了承ください。

音楽教育学専攻の筆記試験

対面受験・オンライン受験共通の入試問題となります。

【論文】

以下の要領で実施します。

1. 受験の事前準備

- ・パソコン^{*1}を用意してください。筆記試験では、スマートフォン・タブレットの利用は認められません。
- ・筆記試験のGoogle Classroomからダウンロードした原稿用紙を、A4版で印刷してください。^{*2}
- ・試験中に第三者が立ち入らない静かな環境を確保の上、受験してください。

※1 必ず、Web カメラ・マイク・スピーカー（ヘッドフォン、ヘッドセットでも可）が内蔵または付属されている機種を使用してください。Web 出願後に発行される受験票を出力の上、手元に用意してください。

※2 筆記試験用のクラスコードは、試験日の3日前までにお知らせします。

2. 試験の実施方法

- ① 筆記試験は、Google Classroom 及び Google Meet を使用して実施します。
試験日の3日前までに、Web 出願システム（大学出願ネット）を通じて、筆記試験用のクラスコードをお送りします。
※受験用 Google アカウントは、P.35でお知らせしたものと同じです。
- ② 試験は、1つのClassroomに複数の受験生が入室した状態で行われます（出願状況によっては、この限りではありません）。
- ③ 試験実施中は、Google Meetにより本学の試験監督員と常時オンラインで接続された状態となります（Webカメラを使用します）。

3. 受験方法

パソコンを利用します。

- ① 試験当日の集合時刻までに、P.34～P.35の「オンライン受験の事前準備」と同様の手順で、Google Classroom にアクセスしてください。試験当日の集合時刻等は、試験3日前までにお知らせします。
- ② 筆記試験用のクラスコードを入力後、Google Meetにアクセスしてください。
- ③ Google Meetの「今すぐ参加」を選択してください。その際、カメラがオンになっていることを必ず確認してください。参加後、試験監督員の指示があるまで待機してください。
※Google Meet に他のユーザーを招待した場合や、チャット機能を利用した場合は即時失格となりますので、十分注意してください。
- ④ 試験監督員の入室後、出席確認・注意事項等の説明・顔写真照合等を行います。
- ⑤ 試験開始前に、試験監督員より論題が提示されます。

- ⑥ 指示に従い、試験を開始してください。
- ⑦ 試験中は、Google Meet を通じて、常時オンラインで大学（試験監督員）と接続された状態を維持してください。
カメラをオフにした場合、失格となります。
- ⑧ 試験終了後、速やかに解答用紙を撮影またはスキャンし、写真データまたはPDF データでGoogle Classroom に提出してください。
※解答用紙の撮影・スキャン・提出時のみ、スマートフォンまたはタブレットの使用を認めます。

4. 筆記試験受験に関する注意事項

- ・試験実施中、本学はGoogle Meet を使用して試験の様子を録画します。
- ・辞書やメモ用紙の利用は禁止します。
- ・試験実施中、試験画面以外の閲覧は禁止します。
- ・試験画面の録画及びスクリーンショットの使用は禁止します。
- ・カメラは、顔全体がはっきりと映るよう設置してください。
- ・オンラインで受験する場合、マスクの着用は認められません。

【受験中に以下の内容が確認された場合は、即時失格となります】

- | |
|---|
| <ul style="list-style-type: none">・受験生が画面から外れたり、受験生以外の第三者が画面上に確認された場合。・不審な動き等が確認された場合。・Google Meet のチャット機能を使用した場合。・Google Meet に他のユーザーを招待した場合。 |
|---|

5. その他

- ・受験の際に発生する通信料は、受験生にご負担いただきます。予めご了承ください。

洗足学園音楽大学大学院入試センター

〒213-8580 神奈川県川崎市高津区久本2-3-1
<https://www.senzoku.ac.jp/music/> e-mail : entry@senzoku.ac.jp